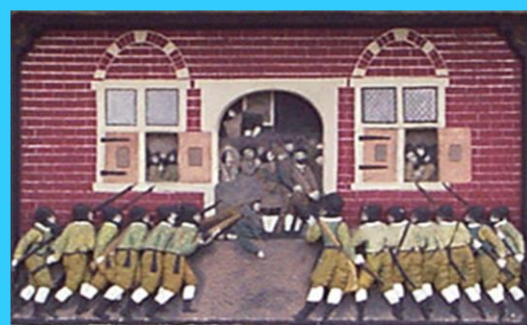


Beleids- en collectieplan Weegschaal Museum



Hét museum
voor
weegschalen,
maten en
gewichten in
Nederland



Stichting
Weegschaalmuseum
Naarden
Turfpoortstraat 27
1411 EB Naarden-Vesting

Inhoud

1 Algemeen.....	4
1.1 Stichting Weegschaalmuseum Naarden	4
2. Aanleiding voor het beleidsplan	4
3 Missie en visie	5
3.1 Missie	5
3.2 Visie	5
4 Historische schets	7
4.1 Historische schets collectie Weegschaalmuseum	7
4.2 Historische schets Spaanse huis 1615.....	7
5. Historische schets Comeniusmuseum, vestingmuseum, grote kerk	9
5.1 Comeniusmuseum	9
5.2 Vestingmuseum.....	9
5.3 Grote Kerk Naarden	9
6 Strategische doelen c.q. hoofddoelstellingen	9
7 Collectie	11
7.1 Wetenschap achter het wegen en meten.....	11
7.2 Kerncollectie	13
7.3 Collectiehistorie	14
7.4 Deelcollecties	14
7.4.1. Weegschalen	14
7.4.2. Gewichten.....	15
7.4.3. Maten.....	15
7.4.4. IJkmerken en overige items	15
7.4.5. Bibliotheek	17
7.5 Cultuurhistorische en andere waarden.....	17
8 Collectieregistratie, documentatie en onderzoek.....	18
8.1 Registratie.....	18
8.3 Documentatie	20
8.4 Onderzoek	20
9 Collectie Behoud en beheer	20
9.1 Passieve conservering	21
9.2 Actieve conservering	21
9.3 Restauratie	21
10 Collectievorming verwerven, selecteren en afstoten	21
11 Publiek.....	22
11.1 Algemeen	22
11.2 Samenstelling en omvang van publiek	22

11.3 Publieksactiviteiten.....	23
11.3.1 Presentatie van de collectie	24
11.3.2 tentoonstellingen	24
11.3.3 Educatieve taken.....	25
11.3.4 Publicaties.....	25
11.3.5 Taken op het gebied van gastvrijheid	26
11.3.7 Overige publieksactiviteiten	27
12 Bedrijfsvoering	28
12.1 Projecten in het kader doelstelling financiële continuïteit.....	28
12.2 Huisvesting en veiligheid	29
12.3 Personeel en organisatie	29
12.4 Automatisering.....	30
12.5 Verzekeringen	30
12.6 Financiën en begroting.....	30
Vijf jaren begroting	30
13 Samenvatting	33



1 Algemeen

In het dagelijks leven staan wij niet stil bij de herkomst van de kilo of de meter. Wat is ijken precies en wat heeft Napoleon hier mee te maken? Hoe komt het dat een kilo overal op de wereld hetzelfde is? Is op de maan een kilo nog een kilo?

In het Weegschaalmuseum vindt het publiek een schat aan leerzame informatie voor alle leeftijden. Met een bezoek aan het museum ontdekt u de ontstaansgeschiedenis van meten en wegen en wordt u de veelheid aan toepassingen van meten en wegen getoond. In het IJkkantoor kunt u ervaren hoe maten en gewichten vroeger geijkt, gekalibreerd en gejusteerd werden.

Van oudsher was en is nog steeds de overheid verantwoordelijk voor het bepalen van de meet- en weeg standaard. Toezicht op gebruik van de standaarden was door de overheid, veelal aan de geestelijkheid gedelegeerd. Inhoudsmaten zijn afgeleid van de massa. Pythagoras realiseerde zich dat de inhoud van zijn lichaam gelijk is aan de hoeveelheid water die daardoor wordt verdrongen.

De collectie is in Nederland enig in zijn soort en geeft een goed beeld van de maatschappelijke ontwikkelingen van het meten en het wegen vanaf de middeleeuwen.

1.1 Stichting Weegschaalmuseum Naarden

De stichting is op 7 december 1989 opgericht om de eeuwenoude ontwikkelingen op het gebied van meten en wegen, op een voor de huidige maatschappij begrijpelijke wijze, inzichtelijk te maken en te houden. Zolang de mens bestaat is er gemeten en gewogen. In oorsprong met het lichaam van de mens zelf als uitgangspunt. Uit onderzoek is bekend dat vanaf de aanvang van het meten de mens als: "de maat van alle dingen" is beschouwd. Door de eeuwen heen is de wetenschap voortdurend op zoek gegaan naar objectieve exacte standaarden om als basis voor het meten en wegen te kunnen fungeren.



De initiatiefnemer tot het oprichten van de stichting is de heer R.L.M. Pas. Hij is de 2e generatie van een bedrijf dat weeg- en doseerapparatuur fabriceert. Het grootste deel van zijn werkzame leven heeft hij gewijd aan het maken en distribueren van weegschalen en doseerapparaten. Zijn persoonlijke grote betrokkenheid daarbij resulteerde o.a. in het ontstaan van een omvangrijke verzameling van weeg- en meet apparaten. Hij is tevens beheerder van de collectie.

2. Aanleiding voor het beleidsplan

De voornemens uit het vorige meerjarenplan zijn op belangrijke onderdelen gerealiseerd.

1. Zo is de nieuwe locatie operationeel en is het eerste lustrum van de in het Spaanse Huis ondergebrachte collectie al gepasseerd.
2. Alle onderdelen van de collectie zijn gefotografeerd.



Belangrijke aandachtspunten de komende jaren.

1. Verdere stap in professionalisering.
2. Gezonde financiële basis voor continuering in de toekomst.
3. Heldere doelen en nieuwe taken om dit te bereiken.
4. Concrete doelen en plannen voor potentiële zakelijke en private sponsors.

Het meerjarenplan is gebaseerd op:

- ervaring met de uitvoering van het vorige meerjarenplan;
- Individuele gesprekken met vrijwilligers en het bestuur;
- overleg met vertegenwoordigers van de relevante historische-, culturele- en toeristische instellingen in Naarden te weten het Vestingmuseum, het Comeniusmuseum, de Grote Kerk, de VVV en het Gemeente Archief;

3 Missie en visie

Het weegschaalmuseum gebruikt voor haar missie, visie en doelstellingen de ICOM-museumdefinitie: "Een museum is een permanente instelling, niet gericht op het behalen van winst, toegankelijk voor publiek, dat ten dienste staat van de samenleving en haar ontwikkeling. Een museum verwerft, behoudt, onderzoekt, presenteert, documenteert en geeft bekendheid aan de materiële en immateriële getuigenissen van de mens en zijn omgeving, voor doeleinden van studie, educatie en genoegen."

3.1 Missie

Het Weegschaalmuseum presenteert een collectie en informeert over die collectie op een wijze waarbij de beleving in zin van cultuur/historische- en technische ontwikkeling van wegen en meten alsmede de ontdekking van de herkomst van maten en gewichten en de toepassing daarvan op een boeiende en begrijpelijke wijze door volwassenen en kinderen wordt ervaren.

3.2 Visie

Alle vormen van meten en dus ook wegen zijn verbonden aan een, in vroeger tijden, stapsgewijze standaardisatie ten behoeve van het intensiveren van handelsrelaties in een daarbij snel uitdijend geografisch gebied. Deze standaardisatie-ontwikkeling is ondersteund door toenemend natuurkundig en technisch inzicht.

Dit heeft geresulteerd in een unieke, door niemand betwiste, mondiale normafpraak. Mede hierdoor ontstond culturele diversiteit en werd stammenstrijd vervangen door onderlinge handel.

Het Weegschaalmuseum stelt zich tot doel een bijdrage te leveren aan drie vormen van bewustwording en inzicht zijnde:

1. kennis van de krachtige toegevoegde waarde van grensoverschrijdende afspraken, resulterend in een algemeen aanvaarde samenwerking verhogende normering;
2. kennis van de herkomst van de dagelijkse weeg-en meetbegrippen op het werk, in de winkel en in huis, bij zorg, levensstijl, handel en economie;
3. kennis over de toepassingsmogelijkheden en gebruiken rond wegen en meten met de natuurkundige- en technische achtergronden.

Deze elementen dienen de basis te vormen van presentatie, informatie en educatie.

4 Historische schets

4.1 Historische schets collectie Weegschaalmuseum

Door de eeuwen heen is de wetenschap voortdurend op zoek gegaan naar objectieve exacte standaarden om als basis voor het meten en wegen te kunnen fungeren. Elke natuurkundige- of chemische grootheid kan worden uitgedrukt in eenheden, zo wordt afstand uitgedrukt in meters en gewicht in



grammen. Het SI-stelsel bevat zeven basiseenheden, dit zijn Kilogram (kg), Meter (m), Seconde (s), Ampère (A), Kelvin (K), Mol (mol) en Candela (cd).

De geschiedenis van meten en wegen voert terug tot de Egyptenaren en de Babyloniërs. Archeologische onderzoek leverde het bewijs dat zij reeds meet- en weegmethoden gebruikten. De

lengtematen zijn in de aanvang gebaseerd op delen van het menselijk lichaam zoals de VOET en de EL (onderarm). Aangezien de menselijke afmetingen varieerden is als standaard door de betreffende leefgemeenschap veelal de maat van het lichaam van de belangrijkste persoon van de gemeenschap gehanteerd. Vaak was dit de koning.

Voor het wegen zijn standaard gewichtstukken (in de prehistorie genoemd debben) gebruikt. Weegschalen werden in de oudheid als werktuigen van de goden beschouwd en daarom door de priesters in de tempel bewaard. Op den duur is van die "heilige" standaarden een stelsel voor de handel afgeleid.

Archeologisch onderzoek leverde het bewijs dat de Egyptenaren en de Babyloniërs voor het gebruiken van gewichten reeds een balansapparaat hadden ontwikkeld. Inhoudsmaten zijn afgeleid van de massa. Pythagoras realiseerde zich dat de inhoud van een massa gelijk is aan de hoeveelheid water die daardoor wordt verdrongen.

De collectie is in Nederland enig in zijn soort en geeft een goed beeld van de maatschappelijke ontwikkelingen van het meten en het wegen vanaf de middeleeuwen. Naar de mening van de vele bezoekers en deskundigen is die de moeite waard om voor het nageslacht bewaard te blijven.

4.2 Historische schets Spaanse huis 1615

Het rijksmonument waarin het Weegschaalmuseum gesitueerd is dateert uit de Middeleeuwen. Het pand is van oorsprong een laatmiddeleeuwse gasthuiskerk.

Het gebouw staat ook wel bekend als 'Het Spaanse Huis' en verwijst daarmee naar de gruwelijke gebeurtenis uit 1572 waarbij een groot deel van de bevolking

van Naarden werd uitgemoord. Op 1 december van dat jaar werden ongeveer 700 inwoners van Naarden onder valse voorwendselen naar het voormalige stadhuis gelokt. De inwoners van Naarden zouden de vredesvoorwaarden te horen krijgen. In plaats daarvan werden zij op brute wijze door de Spaanse troepen gemarteld.

Na afgifte van hun rijkdommen is een deel van de mannelijke bevolking vermoord en is de plundering van de stad verordonneerd die vervolgens in brand is gestoken. De gevelstenen die in 1615 tijdens de restauratie in de voorgevel werden aangebracht herinneren daaraan.

Van 1615 tot 1845 fungeerde het gebouw als stadswaag. Vervolgens kreeg het de functie van hoofdwachter. Het deed tot 1923 dienst als garnizoensbakkerij. Na deze periode vond een restauratie plaats, waarbij een gedeelte van het huis werd ingericht als Comeniusmuseum en de rest tot woonhuis.

Na restauratie van 1963-67 werd de gehele benedenverdieping door de Tsjechische regering tot museum ingericht. Tenslotte werd in de jaren zeventig van de twintigste eeuw de zolder, die dienst deed als Religieus Kunstkabinet, bij het museum getrokken. Het museum verhuisde uiteindelijk in 1992 naar het voormalig Sint Mariënconvent. Vanaf 8 juni 2012 is het monumentale pand in gebruik als Weegschaalmuseum.



5. Historische schets Comeniusmuseum, vestingmuseum, grote kerk

Het weegschaalmuseum bevindt zich op loopafstand van twee andere belangrijke culturele instellingen en de historische oude grote kerk. Door samenwerking tussen de Gemeente en deze instellingen kan het bezoekersaantal verder omhoog.

5.1 Comeniusmuseum: Het Comenius Museum is gewijd aan het leven en het werk van de beroemde Tsjechische geleerde Jan Amos Comenius (1592-1670). Het naast gelegen mausoleum is via het museum toegankelijk.

5.2 Vestingmuseum: het Vestingmuseum werd in 1955 opgericht door Ebbo van Wijngaarden als "Vestingmuseum Naarden". De eerste jaren bleef de expositie beperkt tot twee kazematten (A en Z) en de tussenliggende lage flank.

5.3 Grote Kerk Naarden: het Vrouwenstift, gesticht in 1350, bouwde zijn eerste stenen kerk tussen 1380 en 1440. Vanwege de oude relaties tussen Naarden en het Vrouwenstift in Elten (bij Lobith), waar Sint Vitus vereerd werd, werd de kerk hier ook aan Sint Vitus gewijd. Van de kerk is alleen de toren nog over. In 1455 begon de vergroting van de kerk tot grote stadskerk: een laatgotische kruisbasiliek met kooromgang. Hoewel kleiner en eenvoudiger, behoort de kerk tot dezelfde familie als de grote kerken van Haarlem, Alkmaar en Dordrecht. Als eerste werd het koor verbouwd.

In 1468 vertrapte brand de bouw en liet zijn sporen na in rode verkleuringen op de pilaren van het koor. In 1479 was de kerk in zijn huidige vorm gereed en kon die worden ingewijd. De bouw van de sacristie aan de zuidmuur van het koor werd in 1480 aanbesteed.

6 Strategische doelen c.q. hoofddoelstellingen

De huidige financiële basis van het Weegschaalmuseum is mede gelet op de maatschappelijke functie die vervuld moet worden te smal en te risicovol.

De belangrijkste hoofddoelstellingen voor de komende vijf jaar zijn als volgt geformuleerd.

1. **Continuïteit waarborgen.** De totale opbrengsten aan entreegelden subsidies, donaties en educatieve lessen te verhogen tot € 55.000 per jaar.
2. **Collectie uitbreiding.** De collectie is met de recente giften nagenoeg compleet. Uitbreiding uitsluitend met zeldzame of unieke weegschalen en/of maten en gewichten.
3. **Collectieregistratie & documentatie.** Verdere digitalisering van de gehele collectie in Adlib.
4. **Bibliotheek.** Opbouw en inrichting van een bibliotheek met leeszaal en uitleenruimte. Door haar unieke bibliotheek wordt het Weegschaalmuseum het kennis en educatiecentrum op het gebied van de geschiedenis van meten en wegen in Nederland.

5. **Educatie & wetenschap.** De huidige educatieve programmering behouden en uitbreiden.

Concrete doelstellingen per hoofddoelstelling

Ad 1/ Continuïteit waarborgen. Het Weegschaal museum dient in vijf jaar financieel niet langer afhankelijk te zijn van slechts één stakeholder.

Dit kan worden bereikt door:

- continueren museumjaarkaart;
- te bewerkstelligen dat de huur -evenals die van de andere in de vesting gevestigde musea- door de overheid wordt gesubsidieerd;
- het aantal bezoekers te verdubbelen van 3.000 naar 6.000 per jaar.
- het netwerk van sponsors, goede doelen organisaties en particulieren uit te breiden;
- vrienden van het Weegschaalmuseum: oprichten van een aan het museum gelieerde vrienden stichting. Daarvoor worden persoonsgebonden jaarlijkse verenigingsactiviteiten verzorgd;
- het aanbieden van maatwerk aan zakelijke sponsors met speciale evenementen voor hun medewerkers en klanten;
- extra bezoek schoolklassen te realiseren door educatieve lessen voor deze schoolklassen te verzorgen;
- combinatiekaarten voor bezoeken aan Grote Kerk, Comenius-Weegschaal- en Vestingmuseum te verkopen;
- de unieke locatie van het Spaanse huis te verhuren als groepsvergaderingruimte.
- herinrichten van het voor het publiek toegankelijke gedeelte van de entree als museumwinkel;

Ad 2/ Collectieuitbreiding

- De collectie is met de recente giften nagenoeg compleet. Uitbreiding uitsluitend met zeldzame of unieke weegschalen en/of maten en gewichten

Ad 3/ Collectieregistratie & digitalisatie

- Het digitaliseren van de collectie is een voortdurend project. Voor de continuïteit hiervan heeft het museum aanvullende middelen nodig. Het gaat dan concreet om € 3.600 per jaar (4 medewerkers x 300 uur x € 4). Doel is om ervoor te zorgen dat iedereen uit onze doelgroep, de juiste informatie snel en makkelijk kan vinden. Het project "digitaliseren" resulteert in concretere plannen om de collectie ook buiten het museum aan te bieden.

Ad 4/ Bibliotheek

- Opbouw en inrichting van een bibliotheek met leeszaal en uitleenruimte.
- Door haar unieke bibliotheek wordt het Weegschaalmuseum het kennis- en educatiecentrum op het gebied van de geschiedenis van meten en wegen in Nederland.

Ad 5/ Educatie & wetenschap

- Het educatieve aanbod moet op onderdelen gemoderniseerd en uitgebreid worden zodat ook jongvolwassenen (14-17 jarigen) het museum aanbod als interessant, uitdagend (belangrijke fun factor) en boeiend ervaren.
- Het educatieve aanbod moet beschikbaar zijn in een dusdanige capaciteit dat een gehele schoolklas bestaande uit circa 30 personen (inclusief begeleiders) daar gelijktijdig gebruik van kan maken.
- Op advies van de hoogleraar educatieve wiskunde van de Universiteit van Amsterdam Prof. Dr. Rijkje Dekker dient het aanbod op een dusdanige wijze geschikt te worden gemaakt dat het programma in groepjes, maximaal bestaande uit 4 tot 5 deelnemers, ervaren kan worden. Met nog als voorwaarde dat daarbij uitgebreid groepsoverleg plaats kan vinden. Wiskunde problemen moet je volgens Rijkje Dekker oplossen in onderling overleg.
- Uitbreiden informatie voor publiek o.a. per lokaal / vitrine zodat het publiek minder afhankelijk is van de persoonlijke gidsen.

7 Collectie

7.1 Wetenschap achter het wegen en meten.

De collectie heeft overwegend betrekking op de periode eind negentiende eeuw tot medio jaren vijftig in de zin van een veranderende handelscultuur. Omdat er in die periode voornamelijk bulkhandel bestond was wegen een dominante handelsactiviteit met name in winkel- en middenstandsomgevingen. Ontwikkelingen (technisch en cultureel) hierin, vormen een cultuurhistorisch onderzoeksonderwerp.

De aard van de collectie (weeg- en meetapparatuur) is verbonden aan een natuurkundige wetmatigheid die zich niet eenvoudig laat beschrijven maar heeft verregaande consequenties voor de ijk-criteria (afstelling apparatuur t.b.v. zuiverheid van gewicht). Deze consequenties hangen samen met de geografische breedte waar de weegschaal zich bevindt. In Italië bijvoorbeeld zijn elf verschillende ijk-zones.

Al onze ervaringen suggereren dat een gravitationele interactie tussen materiële objecten een universeel fenomeen is. Het is altijd een aantrekkingskracht. De gravitationele krachten uitgeoefend door de aarde op verschillende objecten nabij het aardoppervlak kunnen bijvoorbeeld vergeleken worden met het gebruik van een veerbalans. De gravitationele aantrekkingskrachten zijn in alle gevallen recht evenredig met de eigenschap van het aangetrokken object dat we massa noemen. De massa van een object is recht evenredig met de hoeveelheid materie.

De algemene wet van de gravitationele interactie werd geformuleerd door Newton. Volgens deze wet is de kracht F waardoor een deeltje een ander deeltje aantrekt recht evenredig met het product van de massa's en omgekeerd evenredig met het kwadraat van de afstand van de zwaartepunten van de deeltjes. De kracht werkt langs de verbindinglijn van de deeltjes. De grootte van de kracht F_{12} dat een deeltje met massa m_1 uitoefent op een deeltje met massa m_2 wordt volgens de wet van Newton berekend met de volgende formule:

$$F_{12} = G * m_1 * m_2 / r_{12}^2$$

waar r_{12} gelijk is aan de afstand van het zwaartepunt van m_1 tot het zwaartepunt van m_2 en G is de universele gravitatie constante. Deze wet geldt voor puntmassa's en voor gelijkvormige bollen met een eindige afmeting. In het kader wordt met een voorbeeld de aantrekkingskracht berekend tussen een willekeurige massa m_1 150 kg en de massa m_2 van de aarde. De massa m_1 bevindt zich dicht bij het aardoppervlak.

De tweede wet van Newton wordt als volgt geschreven:

$$F = m \cdot a$$

waar m gelijk is aan de massa van het object, a de versnelling van het object en de netto kracht die er op uitgeoefend wordt. In het kader wordt met een voorbeeld de versnelling a uitgerekend met de kracht = 1470 N en de massa = 150 kg uit het vorige rekenvoorbeeld.

Beide wetten kunnen worden gebruikt bij het wegen. Met de eerste vergelijking kan overal op aarde de gravitationele kracht uitgerekend worden die de twee objecten aarde en het te wegen object op elkaar uitoefenen. Voor deze berekening wordt gebruik gemaakt van de bekende massa van de aarde en een object met een standaard massa. De standaard kilo wordt bewaard in Parijs en er zijn 6 kopieën over de wereld verdeeld.

Met de tweede vergelijking kan overal op aarde de versnelling van een standaard massa worden berekend. De gravitationele kracht en de versnelling zijn niet overal op aarde gelijk. Dat kan verklaard worden doordat de aarde geen zuivere bol is waardoor de afstand tussen het middelpunt van de aarde en het aardoppervlak varieert.

In onderstaande tabel staan enkele versnellingen zoals berekend voor de genoemde locaties.

locatie	a in
Noordpool	9.832
Amsterdam	9.813
Rome	9.803
Nicosia(Cyprus)	9.797

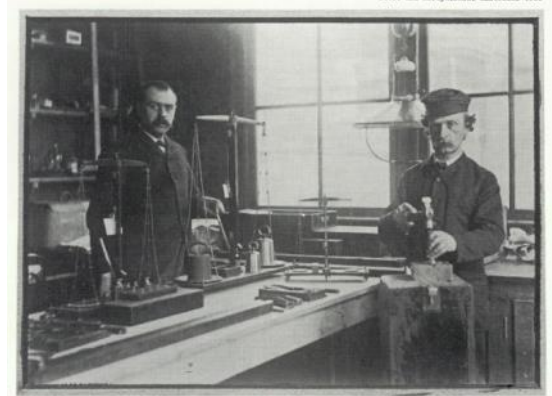
Een object met een bekende massa weegt met een ongecorrigeerd meettoestel niet overal op aarde hetzelfde. B.v. als een weegtoestel in Amsterdam voor een object met een massa van 1 kilo, 1 kilo aangeeft, geeft hetzelfde ongecorrigeerde meettoestel in Rome $1 \cdot 9.803/9.813 = 0.998$ kg aan. Een verschil van 2 gram.

Bij bovenstaande berekeningen worden de basiseenheden meter, seconde en kilo uit het Internationale Systeem van Eenheden(SI) en de daaruit afgeleide eenheid voor kracht de Newton gebruikt.

7.2 Kerncollectie

De kerncollectie bestaat uit:

1. De inrichting van een ijkantoor uit vroegere tijden met attributen en hulpmiddelen zoals oude balansen, kalibratie-gewichten, gereedschappen en documentatie.
2. Gewichten, balansen, snelwegers, decimaal bascules, unsters en industriewegers.
3. Volledige inventaris van een van de laatste ijkantoren.



Het ijkantoor is onmisbaar en van groot belang voor het verkrijgen van inzicht en begrip rondom de collectie in het museum.

7.3 Collectiehistorie

De collectie is ontstaan vanuit een particuliere verzameling in de periode medio jaren vijftig tot heden, gebaseerd op professionele belangstelling en kennis. Door aankopen, ruilen, schenkingen (zoals recentelijk de toegezegde overdracht van de bibliotheek van de Vereniging van Verzamelaars van Maten en Gewichten aan het Weegschaalmuseum) alsmede attributen, handleidingen, brochures en informatie van het toenmalige ijkwezen, heeft de collectie de huidige omvang bereikt. De kleine kring van verzamelaars van maten en gewichten ondersteunen de kwaliteit van de tentoongestelde objecten.

De collectie is voor 50% eigendom van het museum en de andere helft van de collectie is in langdurige bruikleen.

Er bevindt zich in Nederland geen ander weegschaalmuseum of een collectie met een vergelijkbare uniciteit. Het verzamelen van een dergelijke collectie vereist kennis van wegen en meten, ijk-technieken en de elkaar versterkende invloed op enerzijds de ontwikkeling van weeg- en meetapparatuur en anderzijds op standaardisatie, normalisatie, wet- en regelgeving, handelsgedrag en cultuur. Het verzamelbeleid was reeds bij aanvang gericht op de historische context, diversiteit en een bepaalde mate van samenhang met het oog op de intentie van informatieve tentoonstelling.

7.4 Deelcollecties

7.4.1. Weegschalen

Een weegschaal is een meetinstrument waarmee het gewicht van een voorwerp kan worden bepaald. Veel soorten weegschalen gebruiken de elastische vervorming van een veer als maat voor het gewicht, volgens de Wet van Hooke. Het eenvoudigste voorbeeld hiervan is de unster, waarbij de uitrekking van een schroefveer direct op een schaal langs de veer kan worden afgelezen. Andere soorten weegschalen vergelijken het te meten gewicht met een bekend gewicht. Zo'n instrument heet een balans. Het eenvoudigste voorbeeld is de balans met gelijke armen, waarbij het onbekende gewicht in evenwicht moet worden gebracht met een combinatie van bekende gewichten. Andere mechanismen gebruiken een tegenkracht die wordt opgewekt in een elektrische spoel of die ontstaat door een slinger uit het lood te brengen. Het gewicht(=kracht) van een voorwerp wordt vaak verward met de massa van het voorwerp. Dat komt doordat een weegschaal de massa weergeeft in kg via een verschaling waarin de valversnelling verrekend wordt. De aangegeven massa is alleen correct op de plaats waar de voor de verschaling gebruikte waarde voor de valversnelling heerst. Dit probleem speelt niet bij balansen die gebruikmaken van een massastuk.

De collectie van het Weegschaal museum bevat:

- * balansen
- * snelwegers (mechanisch en elektronisch)
- * veerbalansen
- * decimaal bascules
- * industrie weegschalen
- diverse specialistische weegschalen zoals:
- * telweegschalen
- * personenweegschalen
- * graanbalansen
- * medicinale balansen



7.4.2. Gewichten

De eerste gewichten waren onbewerkte- en later bewerkte harde natuurstenen. In het oude Egypte gebruikte men rond 2500 voor Christus bijvoorbeeld granieten gewichten. Later werden er bronzen en loden gewichten gebruikt. Een nadeel van deze gewichten is dat ze op den duur corroderen en daarmee gewicht verliezen. Iridium is het meest corrosie-bestendige materiaal dat we kennen en dat is ook de reden dat de standaardkilo voor 90 procent uit dit materiaal bestaat. De collectie van het Weegschaal museum bevat de navolgende gewichten.

- * Nederlandse gewichten
- * buitenlandse gewichten
- * diverse speciale gewichten
- * muntgewichten
- * apothekers gewichten
- * handels gewichten (in diverse soorten materiaal)



7.4.3. Maten

Vroeger hanteerde men vaak gebruiksvoorwerpen als inhoudsmaat. Er werd veelal een onderscheid gemaakt tussen inhoudsmaten voor natte en droge waar. Zo was een kan een inhoudsmaat voor vloeistof en hanteerde men een 'kop' voor droge goederen. De invulling van maten verschilde, maar zowel een kan als een kop waren om en nabij de 1 liter. Een 'maatje' was 1 deciliter en een vingerhoed 1 centiliter. Een 'mud' had een inhoud van 100 liter en werd gebruikt voor droge goederen. Een 'vat' omvatte 100 liter en werd gebruikt voor vloeistoffen. De collectie van het Weegschaal museum bevat:

- * inhoudsmaten &
- * lengtematen (in diverse soorten materiaal)

7.4.4. Ijkmerken en overige items

Maten en gewichten voor huishoudelijk gebruik hoeven niet geijkt te worden. Op plaatsen van openbare verkoop daarentegen is het gebruik van geijkte maten, gewichten en weegschalen in Nederland sinds 1820 verplicht. Na een ijking werd de maat of het gewicht voorzien van een goedkeuringsmerk.

Nederland voerde vanaf 1820 enkele alfabetten als goedkeuringsmerk. Door de uiteenlopende vormgeving van de letters is het dateren erg gemakkelijk geworden. Vanaf 1975 werden de goedkeuringsletters vervangen door de laatste twee cijfers van het jaartal.

In de periode 1820-1869 voerden ijkers meestal een persoonlijk merk of een merk dat verbonden was aan het ijkkantoor waar ze werkzaam waren. Dit zijn de zogenaamde arrondissementsmerken. In 1870 is het aantal ijkkantoren teruggebracht naar negentien. Vanaf dat moment werden er kantoormerken gehanteerd. Deze kantoormerken bestonden uit de cijfers één tot en met negentien.

Om ervoor te zorgen dat er tijdens de handel geen oplichting plaatsvond, moesten maten en gewichten gecontroleerd worden. Hiervoor werden ijkmesters aangesteld. Aan de hand van een standaardgewicht, controleerden zij of de weegschaal of het gewicht aan de eisen voldeed en niet afweek van het standaardgewicht.

De herijk van maten en gewichten in Nederland is geregeld volgens de IJkwet van 1937. Er gold een verplichting om maten en gewichten iedere twee jaar te laten herijken. Herijken is het vergelijken en zo nodig op gewicht brengen (justeren) van maten en gewichten met de standaarden van de Dienst van het IJkwezen. De gebruikers van deze voorwerpen konden terecht bij diverse ijkkantoren in Nederland. Voor de herijking van maten en gewichten werden er eens in de twee jaar op diverse plaatsen lokalen ingericht. De ijkers maakten als het ware een 'herijkreis' door Nederland. Van de herijkreizen werd altijd een kort verslag door de uitvoerende ambtenaar opgemaakt.

De lokalen waar maten en gewichten werden herijkt moesten aan bepaalde eisen voldoen. In een beschikking uit de IJkwet van 1937 is het volgende te lezen: Het gemeentebestuur wijst een lokaal aan bij voorkeur in het gemeentehuis. Het dient tenminste vier meter in het vierkant te zijn, liefst ruimer. Het moet goed verlicht zijn, een stevige vloer hebben en geheel ter beschikking staan van de ambtenaar die belast is met de herkeuring. Het moet aan redelijk eisen van netheid en ordelijkheid voldoen en er mag gedurende een tijdvak van twee uur voor en twee uur na de herijkzitting geen sterke drank verkocht, geschonken, toegediend of verstrekt worden. In het lokaal dienen tenminste vier stoelen en vier stevige tafels aanwezig te zijn. Blijft het gemeentebestuur in gebreke dan wordt de zitting in een naburige gemeente gehouden.

De herijkset van de Dienst van het IJkwezen bestond uit de volgende kisten:

- YK 1: een A-balans voor gewichten tot 50 kg
- YK 2: een B-, C-, D-, E- en F-balans voor gewichten van 1mg tot en met 5 kg
- YK 3: meetinstrumenten voor de herijk van maten
- YK 4: voorschriften, de IJkwet en alle administratieve benodigdheden
- YK 5: het justeer- en stempelblok voor de maten en gewichten
- YK 6: divers gereedschap voor alle voorkomende werkzaamheden

* meetapparatuur

* onderdelen van weegschalen

* ijkmerken

* gereedschappen met betrekking tot de collectie

7.4.5. Bibliotheek

De bibliotheek bevat een unieke collectie documentatie, tekeningen, foto's, folders, waaronder de navolgende documentatie.

- Volledige serie uitgaven van de Gewichten en Maten Verzamelaars Vereniging.
- Ruim 250 boeken over meten en wegen in meerder talen.
- Gedigitaliseerde handleidingen en gebruiksaanwijzingen van oude weegschalen.
- (Gedigitaliseerde) tekeningen en folders van fabrikanten van weegschalen.
- IJk historische literatuur.
- Digitale foto's van alle objecten.

In November 2017 heeft het bestuur van de Gewichten en Maten Verzamelaars Vereniging besloten haar gehele bibliotheek in langdurige bruikleen te geven aan het Weegschaalmuseum. Deze collectie zal in Adlib library worden toegevoegd.

7.5 Cultuurhistorische en andere waarden

Context: In zeer brede en antropologische zin dient de collectie te worden gezien als een hoeveelheid objecten die het verhaal vertellen van samenwerking en ontwikkeling van handelsrelaties tussen verschillende culturen. Deze ontwikkeling werd mogelijk gemaakt door handelsgedrag waarbij er een grote behoefte ontstond aan betrouwbare en eenduidige weeg- en meetbegrippen.

1. Informatie-waardering: de eerder beschreven authentieke inrichting en informatie van een ijkkantoor uit de jaren dertig vormt mede de grondslag om de context waarbinnen de collectie past te begrijpen.
2. Ensemblewaarde: de collectie is symbiotisch van aard, presentatie van mechanische weegapparatuur uit vroeger tijden kan alleen een historisch handelsbeeld bieden mits ondersteund met een grote verscheidenheid aan munten, gewichten, inhoudsmaten, ijkmerken, justeer en stempelblokken en divers gereedschap.
3. Cultuurhistorische waarde: de collectie schetst een beeld van de periode eind negentiende eeuw tot eind jaren vijftig vorige eeuw waarbij bulkgoederen nog handmatig en ambachtelijk werden gewogen en gemeten.
4. Wetenschappelijke waarde: de collectie vormt een verbinding tussen natuurkundige wetten en inzicht enerzijds en anderzijds de ontwikkeling van een mondiaal geaccepteerde standaardisatie.

8 Collectieregistratie, documentatie en onderzoek

8.1 Registratie

Het weegschalenmuseum beschikt over een collectie weegschalen, gewichten, boeken, tijdschriften en instrumenten over wegen en meten.

Deze (deel)collecties zijn nog niet afdoende digitaal geïnventariseerd waardoor de collectie nog niet optimaal ontsloten is. Het weegschaalmuseum wil de collectie in de periode 2018-2028 stap voor stap digitaliseren en via internet toegankelijk maken. In 2017 is hiervoor een werkgroep opgericht met als project "Digitaliseren collectie Weegschaalmuseum".

Doel van het project is dat door digitalisering van de gehele collectie in Adlib iedereen uit onze doelgroep de juiste informatie snel en makkelijk kan vinden. Qua kwaliteit voldoet het museum dan aan vereisten van collectiebeheer. Door digitale ontsluiting van alle bestaande- en nieuwe onderdelen van de collectie in één systeem, is optimaal behoud en onderzoek beter mogelijk en voldoet het museum aan alle gewenste criteria voor goed museumbeheer.

De werkgroep is erop gericht dat alle objecten minimaal een objectnummer, een beschrijving, verwervingsgegevens en een plaats hebben en zorgt dat deze informatie toegankelijk is en blijft in Adlib Museum Life.

Basisregistratie in Adlib zal bestaan uit de volgende velden.

1. Instellingsnaam
2. Inventarisnummer
3. Objectnaam/trefwoord
4. Deel Collectie
5. Titel in geval publicatie
6. Korte beschrijving
7. Leverancier/producent indien bekend
8. Verwerving trefwoord
9. Verworven van
10. Herkomst (land)
11. Productiedatum
12. Materiaalsoort
13. Conditie
14. Afmetingen
15. Verwerving: bron, methode en datum
16. Standplaats/ Locatie in museum
17. Digitale foto van het object

Onderstreepte onderdelen zijn verplicht voor het Nederlands Museumregister.

De richtlijnen voor het invullen van deze elementen in Adlib zullen worden vastgelegd in een 'Richtlijn voor basisregistratie & documentatie'.

De Richtlijn voor basisregistratie en documentatie beschrijft de procedure om te komen tot een goede registratie en documentatie.

Doel van de richtlijn is het volgende.

1. Het maken van een voldoende gedetailleerde beschrijving om een object of een groep van objecten te identificeren en te onderscheiden van andere, gelijksoortige objecten. De thesaurus zal worden vastgesteld

met <http://www.getty.edu/research/tools/vocabularies/aat/index.html> als basis.

2. Het voorzien in een (historisch) archief met betrekking tot een object of verwijzingen naar bronnen waar informatie gevonden kan worden.
3. Opslag in een systeem dat eenvoudig toegankelijk is door middel van indexen of vrije tekstontsluiting. Adlib Lite voldoet aan deze eisen.

Overigens zal het project alleen slagen wanneer het weegschaalmuseum aanvullende middelen vindt. De gemeente stelt tot nu toe geen middelen ter beschikking voor digitalisering. De financiële middelen hiervoor zullen dus nog moeten worden gezocht.

8.3 Documentatie

De bibliotheek bevat een unieke collectie documentatie, tekeningen, foto's, folders, etc.

- Volledige serie uitgaven van de Gewichten en Maten Verzamelaars Vereniging.
- Ruim 250 boeken over meten en wegen in meerder talen.
- Gedigitaliseerde handleidingen en gebruiksaanwijzingen van oude weegschalen.
- (Gedigitaliseerde) tekeningen en folders van fabrikanten van weegschalen.
- IJK historische literatuur.
- Digitale foto's van alle objecten.

In November 2017 heeft het bestuur van de Gewichten en Maten Verzamelaars Vereniging besloten haar gehele bibliotheek in langdurige bruikleen te geven aan het Weegschaalmuseum. Deze zeer uitgebreide collectie zal in Adlib library worden toegevoegd.

De beschikbare documenten en overige informatie zijn nu nog in diverse systemen deels handmatig en deels bij de objecten geregistreerd. Al deze documentatie wordt mee verwerkt bij het project digitalisering van het Weegschaalmuseum in Adlib Museum Lite en Adlib Library Lite.

De gehele bibliotheek zal samengebracht worden op de bovenverdieping die deels wordt ingericht als bibliotheek, leeszaal en uitleenfaciliteit voor bezoekers en de leden van de vriendenstichting.

Met deze unieke collectie van de bibliotheek wordt het mogelijk dat het Weegschaalmuseum uiteindelijk het kennis en educatiecentrum wordt op het gebied van de geschiedenis van meten en wegen in Nederland.

8.4 Onderzoek

1. De huidige weegapparatuur is grotendeels digitaal en de lange historie van meten en wegen met gebruiksmaterialen kan daardoor in vergetelheid raken. Het Weegschaalmuseum ziet het als taak om deze historie in relatie tot de natuurwetenschap te communiceren naar de jeugd. Hiervoor zullen we -bij voldoende middelen- een student geschiedenis vragen om een advies in een afstudeerscriptie te schrijven.
2. Een ander doel voor wetenschappelijk onderzoek is het onderzoeken van de historie van Nederlandse ijkmerken (deze wijzigden per jaar en per ijkkantoor) op diverse gewichten en maten. Hiervoor moet nog budget gevonden worden.

9 Collectie Behoud en beheer

De collectie is gehuisvest in het monumentale pand wat bekend staat als het Spaanse Huis. De expositieruimte is verdeeld over 125 m gelijkvloers en een bovenverdieping van 110 m inclusief een kantoorruimte. Daarnaast heeft het museum een toegankelijke stadstuin van 60 m² met zitjes.

Het pand is helaas niet goed geïsoleerd; er zijn gesprekken met de verhuurder (Rijks Monumentenzorg) over verduurzaming maar ook over het nu al noodzakelijke onderhoud. Het terugdringen van het energieverbruik is heel lastig als er geen maatregelen genomen worden.

9.1 Passieve conservering

De objecten bestaan uit materialen als gelakt ijzer, koper, messing, brons, zink, nikkel, glas, porselein en hout.

Houten voorwerpen als meetlatten, duimstokken en schuifmaten worden bestendig onderhouden. Overige materialen vereisen schoonmaak en poets onderhoud. Kleine objecten als munten en gewichten, kleine balansen en ook objecten van hout bevinden zich in gesloten vitrines en ondergaan niet of nauwelijks klimatologische invloeden.

9.2 Actieve conservering

De ijzeren weegschalen en ijzeren balansen dienen 1x per twee jaar te worden behandeld met gekookte lijnolie, vermengd met een weinig grafiet ter vermijding van corrosie en behoud van de originele glans. Weegschalen met een oude laklaag dienen 1x per drie jaar licht behandeld te worden met dunne naaimachineolie.

9.3 Restauratie

Restauratie-onderhoud is gericht op het technisch in werking houden van weegapparatuur met waar nodig kalibratie ten behoeve van demonstratie en uitleg.

10 Collectievorming verwerven, selecteren en afstoten

De collectie is met de recente giften nagenoeg compleet. Uitbreiding uitsluitend met zeldzame of unieke weegschalen en/of maten en gewichten. Ten aanzien van presentatiecriteria worden de onderzoeksresultaten van de heer J. Aldo Do Carmo op hoofdlijnen gevolgd. Een afstotingsbeleid is in dit stadium niet relevant, daar waar het selectiebeleid (kwantitatieve presentatie) wordt aangepast kan het museum over voldoende depot beschikken. Voor verwerving c.q. vervanging geldt: kwaliteit, periode, uniciteit en passend binnen missie en visie.

11 Publiek

11.1 Algemeen

Het publieksbeleid is in de tweede lustrumperiode in hoge mate gericht op de regionale bevolking. Er zijn ettelijke redactionele artikelen in de lokale pers verschenen en een in het grootste landelijke dagblad. In het museum hebben diverse uitzendingen van de lokale tv-zender plaats gevonden.

Het weegschaalmuseum wordt door een stijgende groep bezoekers bezocht.

Naarden vesting wordt gezien haar historie steeds aantrekkelijker voor (buitenlandse) toeristen. Het gezamenlijk bezoek aan oa Grote Kerk, Comeniusmuseum, Vestingmuseum en Weegschaalmuseum betekent een interessant aanbod waar gezamenlijk aan wordt gewerkt.

11.2 Samenstelling en omvang van publiek

In 2023 hebben ruim 2800 bezoekers de collectie en het gebouw bezocht; waaronder 1331 bezoekers met een Museum Jaarkaart.

1. Door Geocache aangetrokken bezoekers die alleen als verrassing naar het historische gebouw zijn gegaan.
2. Geïnteresseerden in de vestingwerken en in de geschiedenis van het "Spaanse Huis".
3. In de collectie en in de geschiedenis van het meten en wegen geïnteresseerde bezoekers.

Ad 1 De door Geocache aangetrokken bezoekers.

De toenmalige Gemeente Naarden heeft een wezenlijke financiële bijdrage aan de stichtingskosten van het museum in de Turfpoortstraat gegeven ter bevordering van het toerisme in de Vestingstad Naarden.

Om die reden geeft het museum bestuur iedere bezoeker van de Geocache gratis toegang tot een deel van het gebouw en een korting op de toegangsprijs voor de collectie.

Geocache bezoekers komen nagenoeg altijd met meerdere personen, omdat Geocaching een wereldwijd schat zoekspel is. Deelname aan dit spel maakt het Museum en Naarden-Vesting dus eveneens wereldwijd bekend. Bij ieder geregistreerd bezoek zijn twee tot vier deelnemers betrokken die allen, gratis toegang tot een deel van het gebouw krijgen.

Ad 2 In de vestingwerken en/of in de geschiedenis van het "Spaanse Huis" geïnteresseerde bezoekers.

Die krijgen naast toegang tot de historische hal, met de unieke uit het depot van het Rijksmuseum afkomstige schouw, ook toegang tot de achter de hal liggende garnizoensbakkerij.

Daar is ook de (heksen)waag gesitueerd en zijn diverse unieke weegschalen geplaatst. Ook zijn daar de tot 1923 gebruikte ovens van de vroegere garnizoensbakkerij te bezichtigen.

Er kan doorgelopen worden naar de middeleeuwse tuin met uniek besloten terras. Daar staan ook de historische distilleerketels uit het bedrijfsmuseum van de geur- en smaakstoffen fabriek Naarden
Dit gedeelte is tegen de standaard toegangsprijs en zonder toeslag ook met museumjaarkaart toegankelijk.

Uit marktonderzoek onder museumjaarkaart houders is onder andere gebleken dat de kaarthouders binnen de beschikbare tijd zoveel mogelijk musea willen bezoeken. Om die reden overweegt het Weegschaalmuseum te streven naar participatie in het bezoekerscentrum dat in de naast het VVV-kantoor gelegen zo genoemde Gele Loods gerealiseerd is.

Het voorziet volgens de onderzoekers in een behoefte om de vestingbezoekers die in het bezit zijn van een museumjaarkaart impliciet te attenderen op het museum dat zij op weg naar het Vestingmuseum passeren. Daarom ligt het in de lijn van de verwachting dat de bezoekersaantallen van het Vestingmuseum van circa 25.000 op jaarbasis ook voor het Weegschaalmuseum gaan gelden.

Ad 3 In de collectie en in de geschiedenis van het meten en wegen geïnteresseerde bezoekers.

Deze bezoekers zijn geïnteresseerd in het bezoeken van het ijkkantoor en het bezichtigen van de bijzondere collecties (Engelse opium-, bank- en visgewichten). Dit gebeurt zowel met behulp van een duidelijke collectiebeschrijving als vergezeld van een suppoost.
De suppoosten geven rondleidingen in groepsverband bestaande uit 3 tot 5 personen.

11.3 Publieksactiviteiten

In de loop van ieder kalenderjaar wordt deelgenomen aan diverse activiteiten die in de Vesting georganiseerd worden in collegiaal verband door de beheerders van de historische gebouwen. Ook wordt veelal geparticipeerd in de door de lokale ondernemersvereniging georganiseerde Vesting activiteiten.

De volgende regelmatig terugkerende publieke activiteiten worden onder andere georganiseerd.

- De Museumnacht met cabaretvoorstelling.
- Vestingzondagen (4x per jaar) met wisselende thema's w.o. presentatie en verkoop van overvloedige museale maten en gewichten voorzien van beschrijving en certificaat.
- Expositieruimte voor het tweejaarlijkse fotofestival.
- Open monumentendagen met toelichting over de historie van het gebouw.
- Ontmoetingsruimte voor stichtingen en verenigingen.
- Aanvullende lunch faciliteiten tijdens de uitvoeringen van de Mattheüs Passion.

11.3.1 Presentatie van de collectie

Er zijn diverse verbeteringen in de collectie presentatie in voorbereiding. Wekelijks collectie onderhoud vindt momenteel plaats. De aanbevolen museumroute moet gewijzigd worden zodat die vergezeld gaat van beschrijvingen van de in de route opgenomen tentoongestelde stukken, per ruimte en per vitrinekast.

Maandelijks wordt er een topstuk uit de collectie speciaal onder de aandacht gebracht. Dit wordt opvallend geëxposeerd en voorzien van een toelichting waarin de bijzondere aspecten van het museumstuk worden beschreven.

De beschrijvingen worden zowel in de Engelse- als de Duitse taal beschikbaar gesteld.

11.3.2 tentoonstellingen

In het Museum bevindt zich een doorlopende tentoonstelling met zeldzame kinder- en poppenhuisweegschalen. In navolging daarop is het de bedoeling om in de toekomst een tentoonstelling in te richten met een specifiek thema zoals:

- wegen en doseren door apothekers;
- maten en gewichten uit de bakkerij;
- meten en wegen in het ziekenhuiswezen.



Foto uit thematentoonstelling: "Kinder- en poppenhuisweegschalen"

11.3.3 Educatieve taken

Een van de speerpunten van het museum is educatie van de jeugd. Naast alle informatie biedt het museum nu al een educatief programma voor verschillende categorieën scholieren. Dit programma is ontwikkeld in samenwerking met CPS Onderwijsontwikkeling en advies. Een onderdeel van het educatieprogramma is een speurtocht naar het "gouden" gewicht.

De proeflessen die in de zomer maanden hebben plaatsgevonden zijn zeer succesvol gebleken.

Een knelpunt is gebleken om een hele klas gelijktijdig een educatief programma aan te bieden. De beschikbare museumruimte bemoeilijkt het vormen van voldoende groepjes met een optimaal aantal deelnemers (4-6 personen). Naar het zich laat aanzien is de museumlobby voor uitbreiding van de benodigde ruimte en een verantwoorde verkeer afwikkeling succesvol.

De diverse gemeentelijke instanties en de directie van het Vestingmuseum hebben medewerking toegezegd bij het realiseren van een kindvriendelijke fietsenstalling. Hierdoor kan verkeersoverlast in de vestingstraten worden voorkomen en schoolbusvervoer vermeden.

Onderstaand uit gewerkt een voorbeeld van het bestaande educatieprogramma voor leerlingen van groep 8.

Nadat iets wordt verteld over maten en gewichten en de instrumenten die daarvoor vroeger en nu werden/worden gebruikt wordt de vraag gesteld waarom iets licht of zwaar is. Dat wordt verduidelijkt met enige eenvoudige natuurkundige begrippen. Vervolgens wordt gesproken over het belang, dat iedereen op de wereld over hetzelfde praat als iets zwaar of licht is. En dat geldt voor alles wat wordt gemeten. Zo ontstaan begrippen als standaard en norm en het belang van afspraken. Het begrip iken wordt uitgelegd en in een proef praktisch uitgevoerd. Vervolgens worden de scholieren geconfronteerd met het raadsel van het valse gewicht, wordt een proef gedaan met schatten en meten van afstanden waarbij ook Engelse en oud-Franse maten aan de orde komen en wordt het inhoudsverschil getoond tussen zoet en zout water. Tot slot wordt geëindigd met een meerkeuzevragen toets en uitreiking van een certificaat.

Wij werken aan een korter en een gedigitaliseerd educatie programma omdat gebleken is dat daar belangstelling voor is

Verder willen wij het Educatie Programma Wegen op meerdere scholen (zo mogelijk ook buiten de regio) onder de aandacht brengen.

11.3.4 Publicaties

De komende vijf jaar wil het Weegschaalmuseum de volgende publicaties uitbrengen.

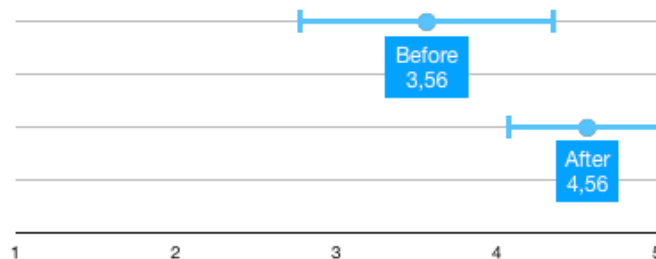
- Nieuwsbrieven voor zakelijke sponsors (vier per jaar).
- Kwartaalbulletin voor alle vrijwilligers en donateurs inclusief het rooster.
- Folders voor de deelcollecties.

11.3.5 Taken op het gebied van gastvrijheid

De reeds bestaande gastvrijheid door gratis toegang voor deelnemers aan het internationale schatzoek spel "Geocache" wordt uitgebreid.

Zo wordt getracht de door de VVV georganiseerde stadswandelingen, die altijd het "Spaanse Huis" passeren gedurende openingstijden een korte stop in het museum te laten maken. Ondanks het vaak krappe tijdschema van de wandeling is het toch mogelijk dat de stadswandelaars een snelle blik aan het antieke halinterieur gegund kan worden. Vaak heeft dit tot gevolg dat na de wandeling alsnog een bezoek aan het museum wordt gebracht.

Het museum krijgt veel vragen van Nederlanders over afkomst en/of het onderhoud of behoud van oude weegschalen. Deze vragen worden altijd door of namens de curator beantwoord aan de hand van vakliteratuur uit de bibliotheek en/of zijn vakkennis. Deze helpdesk op gebied van oude weegapparatuur/maten etc wordt vanzelfsprekend gecontinueerd.



Grafiek 1: Weegschaalmuseum – Vragen voor 1 en na 1

De vindbaarheid van bekendheid van het Weegschaalmuseum vergroten is derhalve een belangrijke marketingdoelstelling. Daarnaast is de website nog niet optimaal ontwikkeld.

Daar het Weegschaalmuseum nog geen budget en of capaciteit heeft voor dit project gaan we een vrijwilliger zoeken met relevante ervaring die dit project de komende beleidsperiode verder op gaat zetten.

Projectdoelstellingen marketingcommunicatie

- Vindbaarheid verhogen op sociale media.
- Landelijke bekendheid geven aan het Weegschaalmuseum.
- Bekendheid geven aan de verschillende deelcollecties en thematentoonstellingen van het weegschaalmuseum.
- Ontwikkelen website onder andere om te voldoen aan de ANBI eisen.
- Ontwikkelen informatieve folders en andere materialen over de collectie zodat het publiek -ook zonder persoonlijke begeleiding van de supposten- zelf nog meer informatie kan vinden in het museum.

Focusthema's voor sociale media

- Jeugd en educatie.
- Kinder – poppenweegschalen.
- Het museum als vergaderlocatie.

De unieke locatie van het Spaanse huis leent zich specifiek voor verhuur als vergaderruimte of voor gebruik voor exclusieve evenementen,

Website

De website zal gemoderniseerd en uitgebreid worden met de artikelen uit de museumwinkel.

- Informatie over de beherende Stichting zodat het publiek bekend is met de stichting die het Weegschaalmuseum beheert.
- Het RSIN (Rechtspersonen en Samenwerkingsverbanden Informatie Nummer)/fiscaal nummer.
- De hoofdlijnen van dit beleidsplan.
- Namen en functies van de bestuurders die in de statuten staan, inclusief het (onbezoldigde) beloningsbeleid.
- Het jaarverslag met de financiële verantwoording.

11.3.7 Overige publieksactiviteiten

De antieke museumbus met folders en enkele museumstukken wordt tentoongesteld op de evenement-dagen in de Vesting

Er is een scholen bezoekers programma met mogelijk lesmateriaal in voorbereiding.

12 Bedrijfsvoering

Vooralsnog, omdat de exploitatiecijfers het nu nog niet verantwoord maken, zal er ter vermindering van hoge verwarmingskosten een winterregeling gehandhaafd blijven. Daardoor zal van 1 oktober tot 1 april het museum alleen het weekeinde geopend zijn van 11.00 tot 17.00 uur. De rest van het jaar is het museum van woensdag t/m zondag open. Het streven is dat in de toekomst het museum ook op dinsdag open is van 11.00 tot 17.00 uur.

Gedurende de openingstijden zijn de directeur en -per dagdeel- een vrijwilliger aanwezig. Voor groepsbezoeken wordt de bezetting afgestemd op de omvang van de groep en het programma dat voor iedere groep individueel wordt opgesteld.

Voor de zomerperiode zijn zes vrijwilligers op doordeweekse dagen nodig te weten drie dagen, zijnde zes dagdelen. Tijdens de weekeinden bestaande uit vier dagdelen dienen ook vier vrijwilligers aanwezig te zijn.

Er van uitgaande dat de vrijwilligers zo mogelijk eens per 14 dagen een dagdeel aanwezig zijn, is er een vrijwilligers bestand nodig van acht personen gedurende alle weekeinden en 12 vrijwilligers die op doordeweekse dagen in de zomerperiode aanwezig kunnen zijn.

Rekening houdende met vakantie en ziektevervanging wordt gestreefd naar een totaal bestand van circa 25 personen die op vrijwillige basis en tegen een gering kostenvergoeding museale diensten kunnen verlenen.

Het uit te voeren takenpakket voor de vrijwilligers is beschreven in de "Huisregels voor de vrijwilligers van het Weegschaal Museum".

12.1 Projecten in het kader doelstelling financiële continuïteit

1. Uitbreiding museumwinkel

De uitbreiding van de museumwinkel is ook toegestaan binnen de ANBI aanvraag daar de ANBI wél winst kan maken uit een commerciële activiteit, naast de algemeen nuttige activiteiten. De opbrengsten van de museumwinkel besteedt het museum helemaal aan de overige museumactiviteiten voor het algemeen nut.

Een vrijwilliger wordt verantwoordelijk voor het verder uitbreiden van het assortiment van de museumwinkel. Na testen van de op te nemen items worden deze toegevoegd aan het vaste assortiment.

2. Verlaging huurlasten

Het Weegschaalmuseum wil bewerkstelligen dat het voor eenzelfde subsidieregeling voor de huur in aanmerking komt als de andere in de vesting gevestigde musea.

12.2 Huisvesting en veiligheid

Brandbeveiliging

De collectie is in principe niet brandgevaarlijk. Er zal een her controle gevraagd worden bij de brandweer.

De aanwezige brandbestrijdingsmiddelen worden vooralsnog toereikend geacht.

Meerdere vluchtwegen zijn aanwezig. Het gebouw kan zowel aan de voor- als aan de achterzijde worden verlaten.

Inbraakbeveiliging

Het gebouw kent een voor- en achterdeur. De deuren en ramen zijn voorzien van deugdelijke luiken en traliewerk. Verder is het gebouw voorzien van een alarminstallatie die buiten de openingstijden in werking wordt gesteld.

12.3 Personeel en organisatie

Samenstelling bestuur

Om te voldoen aan de voorschriften tot toelating als lid van de Museumvereniging, worden de statuten van 7 december 1989 gewijzigd.

De bestaande werkgroep collectiebeheer wordt omgevormd tot een curatorium bestaande uit deskundigen voor de diverse aandachtsvelden zoals:

- collectiebeheer
- educatie
- communicatie
- registratie/automatisering.

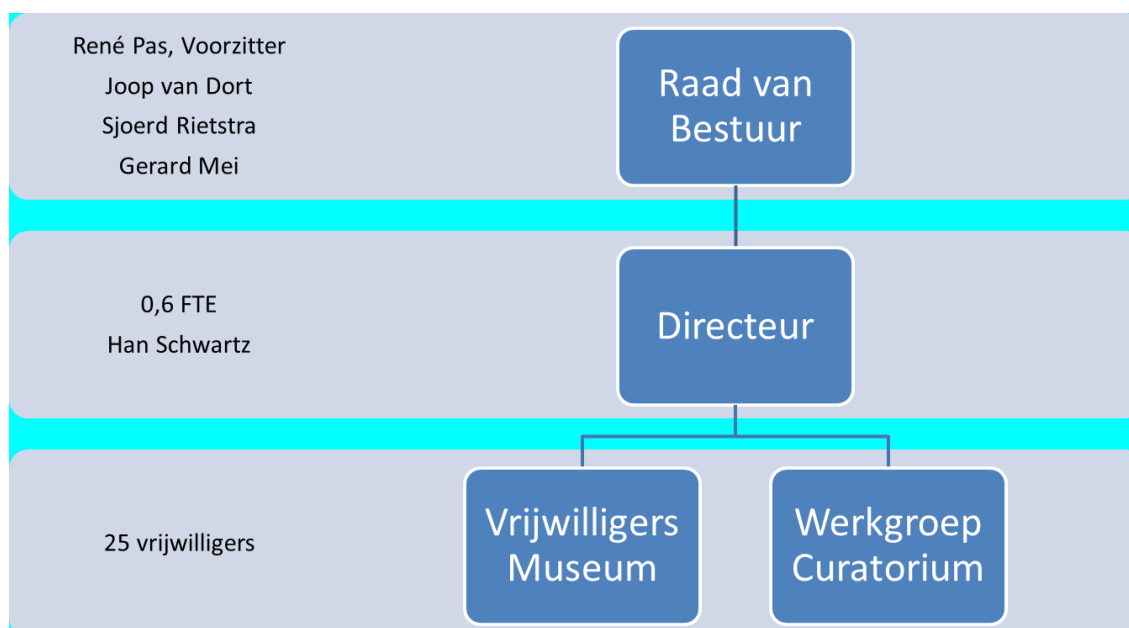
Personeel

Voor de directievoering is momenteel, op interim basis, een managementcontract afgesloten. De directeur is belast met het dagelijkse management van het museum. Hij is verantwoording verschuldigd aan het bestuur en treedt op als vertegenwoordiger van het museum.

Vrijwilligers

In de toekomst zullen vrijwilligers worden aangesteld, die zich zullen bezighouden met registratie en verkoop van toegangsbewijzen, rondleidingen, kassabezetting en horeca-activiteiten. Deze vrijwilligers zullen afhankelijk van de taken worden gecoacht door de directie of de leden van het curatorium.

De nieuwe huisregels voor de vrijwilligers zijn als separaat document beschikbaar. De vrijwilligers ontvangen naast een kostenvergoeding op basis van het aantal gewerkte uren ook een gratis lidmaatschap van de Stichting Vrienden van het Weegschaalmuseum. Zij hebben toegang tot de verenigingsactiviteiten en worden in de gelegenheid gesteld om in overleg met de leden van het curatorium deskundigheid te verwerven.



12.4 Automatisering

Voor de financiële administratie wordt Account View gebruikt. Voor de beschrijving van de collectie wordt Adlib light in gebruik genomen.

12.5 Verzekeringen

Het museum is op de gebruikelijke wijze verzekerd via Assurantietussenpersoon Couperus. Een van de vrijwilligers is professioneel bezig als Insurance Manager en zal het verzekeringsprogramma zekerheidshalve benchmarken.

12.6 Financiën en begroting

De administratie wordt verzorgd door Erna Blaas. Het bestuur bespreekt de financiën per kwartaal. De jaarcijfers worden door het bestuur besproken en goedgekeurd. Ook wordt jaarlijks de begroting opgesteld en goedgekeurd.

De voorzitter en het bestuurslid/penningmeester schrijven het jaarrapport.

Vijf jaren begroting

Hierna volgt de toelichting op de individuele posten.

Uitgaven

De uitgaven zijn gebaseerd op de resultaten van de afgelopen jaren. De effecten van de coronapandemie en energiecrisis zijn voorbij en de kosten genormaliseerd. De huurkosten zijn door de hoge inflatie van de afgelopen jaren sterk gestegen terwijl de subsidie gelijk gebleven is.

Personeel

Gedurende de openingstijden is altijd één lid van of namens het management aanwezig en minstens één vrijwilliger. Ook is er mede gelet op het vrijwilligers bestand een secretariaatsfunctie (in deeltijd) nodig.

Contractueel is bepaald, dat de openingstijden van het museum afgestemd worden met de tijden van het Vestingmuseum.

In de wintermaanden worden de openingstijden aangepast om de kosten voor energie zo laag mogelijk te houden door de openingstijden te verkorten.

Wekelijks worden voor 12 dagdelen (6x2) vrijwilligers ingezet. Om de 14 dagen wordt er een beroep op dezelfde vrijwilliger gedaan, reden waarom er op jaarbasis 24 vrijwilligers benodigd zijn. Rekening houdende met vakantie en ziektevervangning is het wenselijk een bestand van circa 30 vrijwilligers op te bouwen.

Energiekosten

De hogere kosten van energie heeft een grote impact op het Museum. Het pand is onvoldoende geïsoleerd en aanpassingen zijn alleen mogelijk bij groot onderhoud. De enige mogelijkheid om de energiekosten te verlagen is het verbruik te verminderen door in de winterperiode de openingstijden te verkorten. Dit heeft echter ook effect op het aantal bezoekers en de inkomsten hieruit.

Automatisering

De digitalisering van de collectie vraagt om hogere kosten voor automatisering. Maar ook de kassa en PIN kosten geld. In totaal is hiervoor € 2.500 begroot.

Overige kosten

De overige kosten (waaronder schoonmaak, kantoorbenodigdheden, etc) zijn begroot op € 4.930.

Huisvestingskosten

De overige huisvestingskosten (o.a. beveiliging) bedragen € 2.000 per jaar.

Bankkosten

De bankkosten zijn begroot op € 1.500 per jaar.

Telefoonkosten

De kosten voor telefoon en internet zijn begroot op € 900 per jaar.

Verzekeringen

De kosten voor verzekeringen zijn begroot op € 750 per jaar.

Belasting OZB

De OZB belasting is begroot op € 700 per jaar.

Afschrijvingen

De afschrijvingskosten zijn begroot op €1.168

Inkopen horeca

Voor de omzet van de horeca worden er inkopen gedaan; deze zijn begroot op € 5.500 per jaar.

Opbrengsten**Opbrengsten****Sponsors**

De subsidie van de Gemeente Gooise Meren en bijdragen van overige sponsors zijn begroot op € 31.000 per jaar.

Omzet entree

Het aantal bezoekers genereert een opbrengst van € 5.500. Met de marketing inspanningen van de Gemeente Gooise Meren en samenwerking met andere Vesting- Musea verwachten we een hoger aandeel bezoekers.

Omzet horeca

De verwachte opbrengst door het bezoek van groepen bezoekers voor o.a. lunches, besprekingen, is begroot op € 5.500.

Overige opbrengst

Overige opbrengsten zijn begroot op € 1.400

13 Samenvatting

In de historische Vestingstad Naarden is -in het rijksmonument "het Spaanse huis"- een bijzonder museum gevestigd: het Weegschaalmuseum.

Opgericht door een gepassioneerde verzamelaar die zich beroepsmatig bezig houdt met de fabricage van weeg- en doseerapparatuur. De collectie van dit museum is in Nederland enig in zijn soort en geeft een goed beeld van de maatschappelijke ontwikkelingen van het meten en het wegen vanaf de middeleeuwen.

Het is dan ook niet vreemd dat het bezoekersaantal groeit. Wetenschappelijk onderzoek heeft een hoge bezoekerstevredenheid aangetoond (J. Aldo Do Carmo, PhD Candidate bij de Erasmusuniversiteit in Rotterdam).

Het museum heeft een enthousiaste en zich uitbreidende groep van vrijwilligers die hun beroepsmatige expertise graag inzetten voor dit bijzondere initiatief.

De belangrijkste doelstellingen voor de komende vijf jaar.

1. Het waarborgen van de continuïteit van het museum. Het museum dient in vijf jaar niet langer afhankelijk te zijn van slechts één stakeholder. Van groot belang in dit verband is continuering van de Museumjaarkaart en subsidiering van de huur. Verder het aantrekken van meer bezoekers en sponsors onder andere door te profiteren van de aanzuigende werking van de andere in de Vesting aanwezige historische instellingen.
2. De huidige educatieve programmering behouden en uitbreiden zodat nog meer jeugd het museum bezoekt.
3. Digitalisering van de gehele collectie in Adlib.
4. Opbouw en inrichting van een bibliotheek met leeszaal en uitleenruimte. Door deze unieke bibliotheek wordt het Weegschaalmuseum het kennis en educatiecentrum op het gebied van de geschiedenis van meten en wegen in Nederland.
5. Groei naar vaste bezetting van 1 FTE en groei vrijwilligers bestand naar circa 30 personen. Invoeren van een systeem van permanente vrijwilligers educatie.

Door de herindeling waardoor de gemeente Gooise Meren is ontstaan, is het gemeentelijke klimaat tot vestiging van een uniek hoogwaardig museum op het gebied van meten en wegen, heel gunstig geworden.

De tot op heden ervaren medewerking van de betrokken wethouders en de gemeentelijke ambtenaren geven alle vertrouwen, dat het beleidsplan ook gerealiseerd kan worden. De verwachting is dat uitvoering hiervan resulteert in een gezonde Stichting Weegschalen Museum Naarden, die binnen 5 jaar haar bestaansrecht verwerft en in die periode financieel selfsupporting zal zijn.